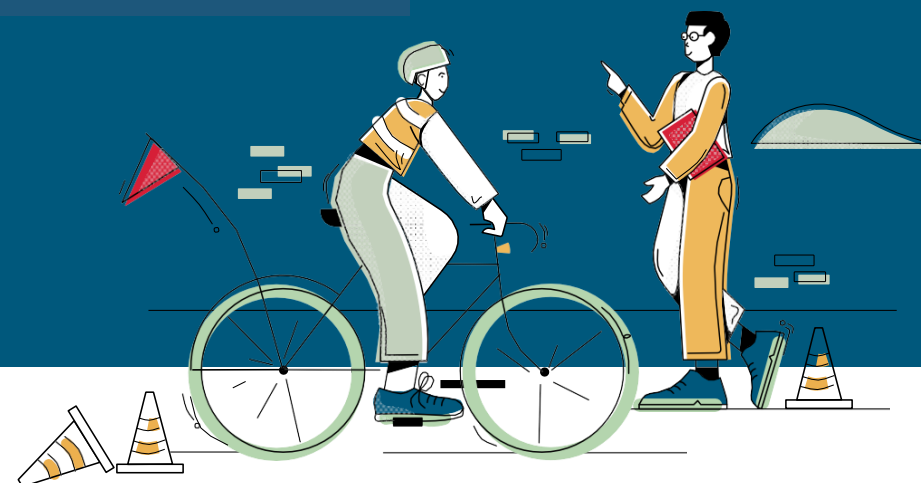




Atelier Vélo ESS France

Mardi 25 mars 2025



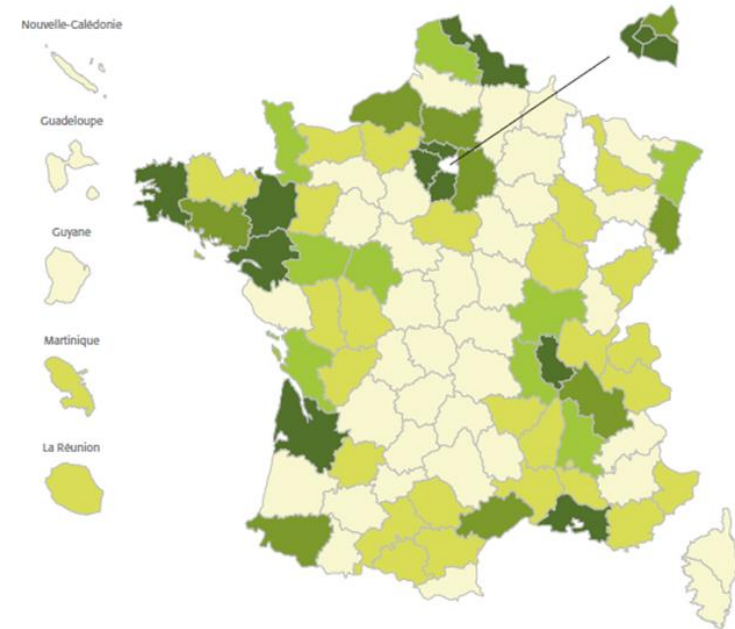


La FUB

La Fédération des Usagères et Usagers de la Bicyclette (FUB) agit pour permettre aux Françaises et aux Français de **choisir le vélo et d'en faire une solution pour se déplacer au quotidien.**

Association d'intérêt général, la FUB organise son action autour de trois axes prioritaires :

- l'animation d'un réseau de plus de **500 associations locales**
- **l'accompagnement des acteurs locaux** dans le développement du système vélo
- **la représentation du vélo** dans le débat public



Partie 1 :

Enjeux autour de la mobilité et du vélo

Partie 2 :

Développer la solution vélo en entreprise





Enjeux autour de la mobilité et du vélo



Quel état des lieux ?

Retour sur les principaux modes de déplacement des salariés et les évolutions récentes

La place centrale de la voiture

- Une majorité écrasante des déplacements domicile-travail en France sont réalisés en voiture individuelle.
- Une pratique autosoliste sur les trajets courts

(Enquête Mobilité des Personnes, 2024)

74 % du total des déplacements D/T

60% des trajets de moins de 5km



1,43 personnes par véhicule sur trajets courts (< 100km)



Quel état des lieux ?

Retour sur les principaux modes de déplacement des salariés et les évolutions récentes

Des évolutions récentes en lien avec les mobilités actives et durables

- De 2016 à 2024, en France, la pratique du vélotaf a été multiplié par 2.
- Cette pratique du vélo reste inégale.
- En miroir, l'usage de la voiture régresse légèrement et celui des transports en commun continuait (16% des déplacements D/T) à augmenter sur cette période.

4 % du total des déplacements D/T



50% de hausse de linéaire cyclable entre 2017 et 2024 (75 000 km)

18-19% Strasbourg et Grenoble



2-3% Marseille, Nice et Saint-Etienne



Quels effets négatifs potentiels sur les salariés ? L'impact des mobilités domicile travail sur la QVCT

Le constat d'un mal être et d'appréhensions des salariés

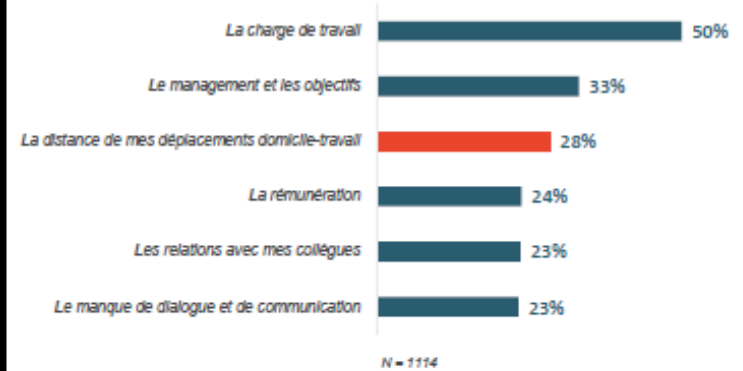
- Selon une [étude Opinionway](#) en 2024, plus d'un français sur deux (54%) appréhende les difficultés des trajets domicile-travail.

- Les choix de mobilités auraient un impact sur :
 - 1/ La qualité de vie au travail
 - 2/ L'équilibre vie pro. - vie perso.

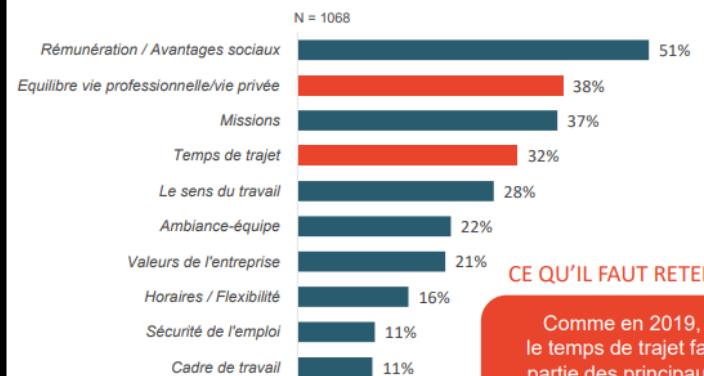
(EKODEV, 2022)



ÉLÉMENTS QUI IMPACTENT LE PLUS LA QUALITÉ DE VIE AU TRAVAIL



PRINCIPAUX CRITÈRES DE SÉLECTION D'UN NOUVEL EMPLOI



CE QU'IL FAUT RETENIR

Comme en 2019, le temps de trajet fait partie des principaux critères de sélection d'un nouvel emploi



Quels effets négatifs potentiels sur les salariés ?

L'impact des mobilité domicile travail sur la QVCT

Les principales causes de ces appréhensions

- Les embouteillages, le renchérissement des coûts de l'essence et des coûts des véhicules et de leur entretien
- Mais aussi la cohabitation avec les autres usagers, le manque de fiabilité des transports en commun, etc.





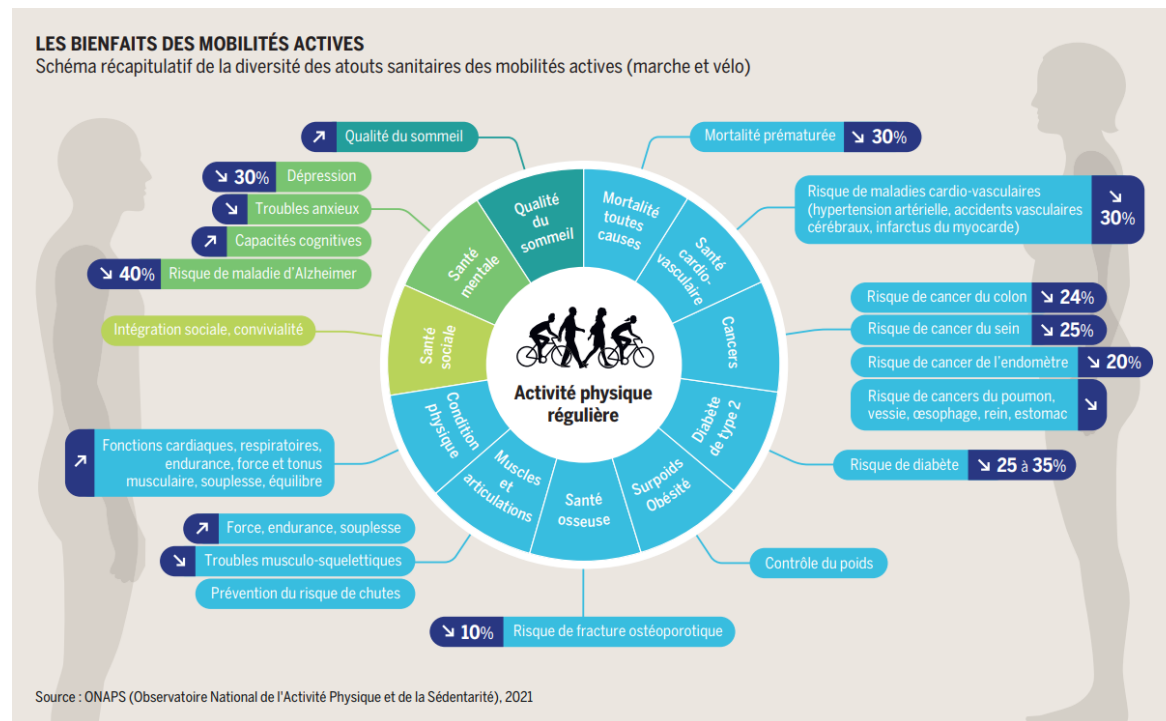
En miroir, des effets positifs sur la santé!

Réduction du stress et amélioration de la santé grâce au vélo et à la marche

- **Le vélo réduit le stress pour celles et ceux qui le pratiquent régulièrement.**
- **Une amélioration de la santé physique et mentale**



78 % des Français associent vélo et santé positive



Source : Onaps (Observatoire National de l'Activité Physique et la Sédentarité), 2021



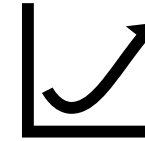
Et des Bénéfices pour l'employeur

Le vélo, un outil de promotion de la santé au travail et de valorisation de l'image de marque

- *La pratique d'une mobilité active (vélo et/ou marche) améliore la productivité et réduit l'absentéisme au travail*
- *Un nouvel axe de communication et de valorisation « marque employeur » pour ceux qui proposent des incitations en lien avec le vélo et les mobilités actives*

15 à 20%

d'absentéisme en moins pour les usagers du vélo



Hausse de la productivité (6 à 9%) notamment sur la première heure

Image de marque
Attrait et rétention des talents



Enjeux réglementaires

Loi d'orientation des mobilités en 2019 et deux impacts clés sur les activités des équipes RH

- Depuis 2019, le sujet des « mobilités » doit être obligatoirement traité dans les négociations annuelles obligatoires (NAO) pour les structures de plus de 50 salariés !
- Plan de mobilité doit être réalisé à défaut d'accord sur la mobilité dans le cadre des NAO
- En parallèle, un nombre croissant de territoire proposent des aides et un accompagnement pour analyser la mobilité des salariés, aider à mettre en place des services...

Naolib (Nantes)
M'Pro (Grenoble)
Optimix (Strasbourg)
Commutéo (Toulouse)
Mobipro (Aix-marseille)



Mention de la LOM	Promouvoir des modes de transport alternatifs à la voiture	Meilleur équilibre vie professionnelle / vie personnelle	Optimisation des coûts de l'entreprise
Réduction des risques routiers	Amélioration de la santé par les mobilités actives	Réduction des coûts de mobilité des salariés	Diagnostic mobilité
Suivi annuel de l'accord	Dialogue avec l'AOM pour améliorer les infrastructures cyclables	Evaluation de l'accord au fil du temps	Plan de communication
Plan d'action structuré	Création d'un comité de pilotage pour créer un plan de mobilité	Forfait Mobilités Durables	Remboursement d'une partie de l'abonnement à un VLS public
Tarif négocié pour l'achat de vélo / VAE	Indemnisation des déplacements pros réalisés avec vélo perso	Bornes de recharge pour VAE	Stationnement vélo sécurisé
Douches	Casiers Vestiaires	Flotte interne de VAE	Opération de test de VAE
Communication pour faire découvrir le VAE	Promotion des réunions à distance	Télétravail	Etalement des horaires d'arrivée / départ
Kits de réparation vélo mis à disposition	Atelier de réparation vélo	Kit de sécurité offert ou aide à l'achat	Ateliers de formation à la conduite à vélo

Analyse FUB à partir d'une vingtaine de NAO d'entreprises françaises



Le FMD

Le Forfait Mobilités Durables (FMD), un levier clé pour accompagner les salariés

- Une aide facultative (secteur privé) jusqu'à 900 € exonérée de cotisations sociales et d'impôt sur le revenu.
- Les incitations financières telles que le FMD sont citées comme l'un des principaux leviers pour changer les comportements de mobilités.
- Cet outil est mis en place par une majorité d'employeurs publics et un nombre grandissant d'employeurs privés.

Pour en savoir plus : [FAQ du MTE](#)

29% des entreprises
privées appliquent le
FMD

420€
Montant Moyen

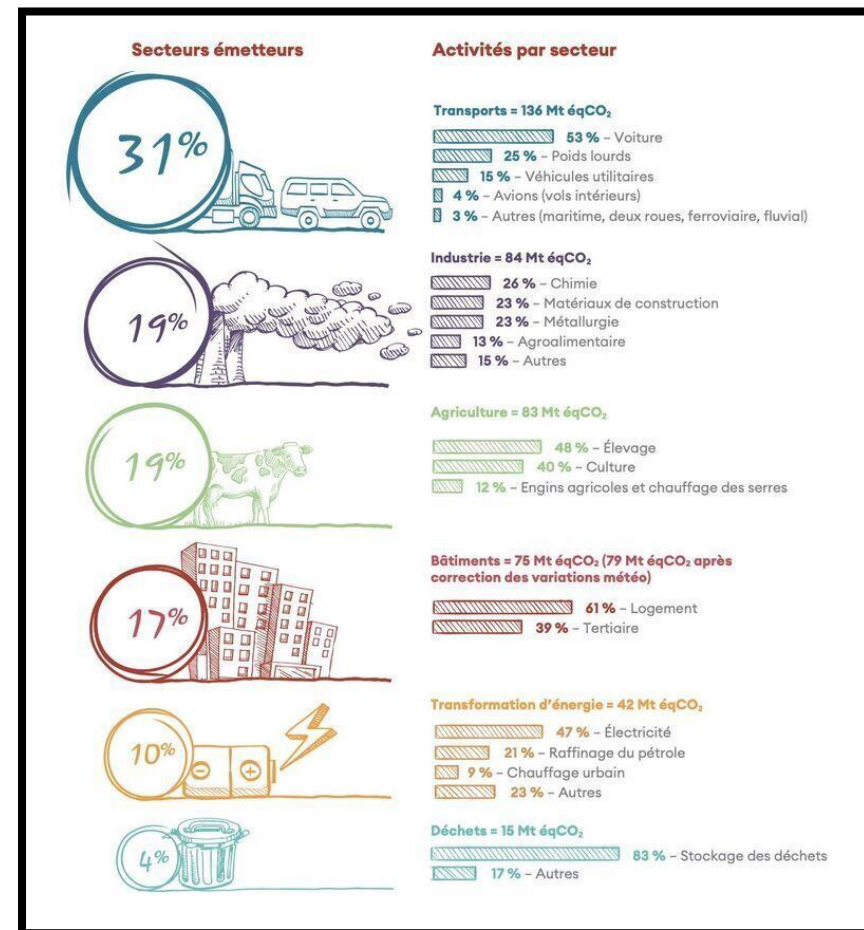




CSRD, BEGES... des nouvelles obligations de reporting environnemental invitent à agir sur les mobilités!

Les mobilités domicile-travail, un poste clé pour réduire les émissions carbonées

- Les trajets domicile-travail représentent **15 % des émissions de CO2** liées au transport terrestre. C'est le principal poste d'émissions pour de nombreux groupes tertiaires et un objet d'action avec les salariés.
- Un trajet en vélo permettrait de réduire de **95 à 99% le niveau d'émissions carbonées** (ADEME, 2022).





Ressources clés

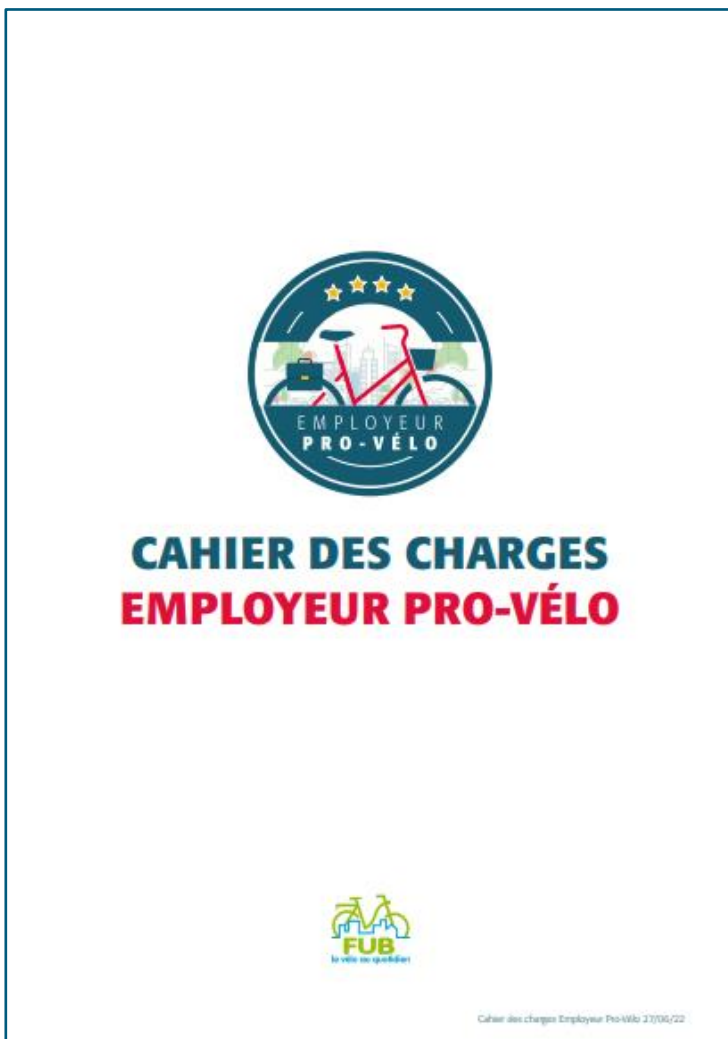




Développer la solution vélo en entreprise



Une boîte à outils : le label employeur pro-vélo



46 critères dont 8 obligatoires

★ Critère obligatoire

● Critère complémentaire



Niveau ARGENT

50 %



Niveau OR

75 %



Niveau BRONZE

25 %



Préalables : Les grandes typologies de cyclistes

Source : ADEME (2021), *Culture vélo sur les territoires*



Les plus nombreux, les plus difficiles à convaincre.

Objectif :

- lever les freins,
- changer les représentations défavorables



LES CYCLISTES OCCASIONNELS

Utilisation ponctuelle (loisirs, week-end). Le vélo n'est pas un moyen de transport.

Objectif :

- Développer la pratique sur le domicile travail



LES CYCLISTES RÉGULIERS

Utilisation sur des trajets utilitaires.

Objectif :

- Maintenir, voire renforcer la pratique

>> Le nombre de salariés par catégorie peut être identifié à l'aide d'un questionnaire d'enquête (Cf démarche de plan de mobilité Employeur)

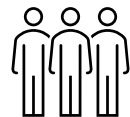
>> Chaque action menée doit définir une cible



Clé n°1 : L'essai de vélo / challenge

Les Essais

Flottes de VAE de services qui peuvent être empruntés pour un essai d'un mois



- Non – Cyclistes
- Cyclistes occasionnels

Test de matériel, sacoches, éclairages et autres équipements



Déclencher l'usage
Faire découvrir le vélo

Financement par l'employeur d'un mois de test de vélo auprès du service public de location



Les Challenges





Clé n°2 : Les aides financières

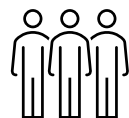
Internes

Le FMD : Jusqu'à 800€ exonéré IR / cotisation pour financer les mobilités durables des salariés

Moyenne: 420€

Le FMD est mentionné dans 57% des accords sur la mobilité*

Aide à l'achat de vélo, prise en charge réparations / formation vélo



- Non – Cyclistes
- Cyclistes occasionnels
- Cyclistes réguliers



Déclencher l'usage en levant frein financier
Valoriser / récompenser l'usage

Externes

Les aides à l'achat existantes

MesAidesVélo
Trouvez les aides à l'achat d'un vélo

Localisation : 67000 - Strasbourg

Vous pouvez bénéficier des aides suivantes :

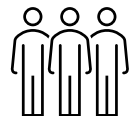
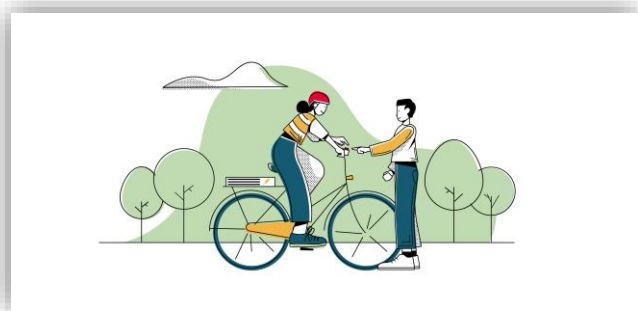
Achat d'un vélo mécanique simple	jusqu'à 150 €
Achat d'un vélo électrique	jusqu'à 900 €
Achat d'un vélo cargo	jusqu'à 2 500 €
Achat d'un vélo cargo électrique	jusqu'à 3 000 €
Achat d'un vélo pliant	jusqu'à 2 000 €
Achat d'un vélo pliant électrique	jusqu'à
Motorisation d'un vélo classique	Toutes les aides
Prime à la conversion	Eurométropole de Strasbourg 500 €
Forfait mobilités durables	Région Grand Est 500 €
	Bonus vélo 2 000 €
	Nouveau bonus vélo cargo électrique applicable du 15 août 2022 au 31 décembre 2024.
Total des aides	3 000 €

* dans les entreprises privées de plus de 50, la mobilité domicile – travail doit être abordé dans le cadre du volet QVT des NAO et déboucher sur un accord sur la mobilité



Clé n°3 : Les services

Sensibilisation /formation



- Non – Cyclistes
- Cyclistes occasionnels
- Cyclistes réguliers



Lever les freins (accidentologie)
Valoriser l'usage
Maintenir la pratique

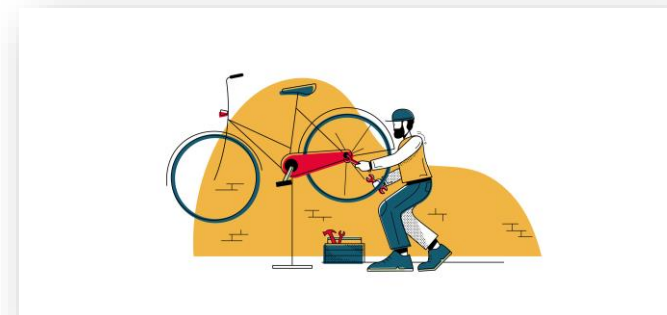
Théoriques en salle :
Sensibilisation sur la sécurité routière et la cohabitation entre automobilistes, cyclistes et piéton

Pratiques :
Parcours en ville pour adopter les comportements sécurisants

E-learning :
sensibiliser le maximum de vos salariés



Réparation / Maintenance



Prestation de réparation :
Salarié dépose leur vélo le matin et le récupère le midi / soir.

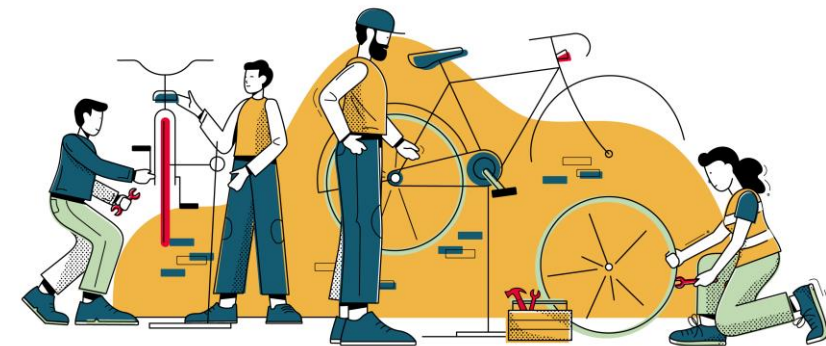
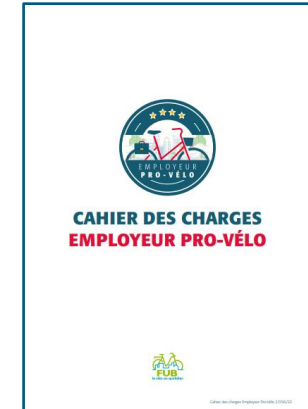
Session auto-réparation :
Devenir autonome pour entretien et réparation élémentaire

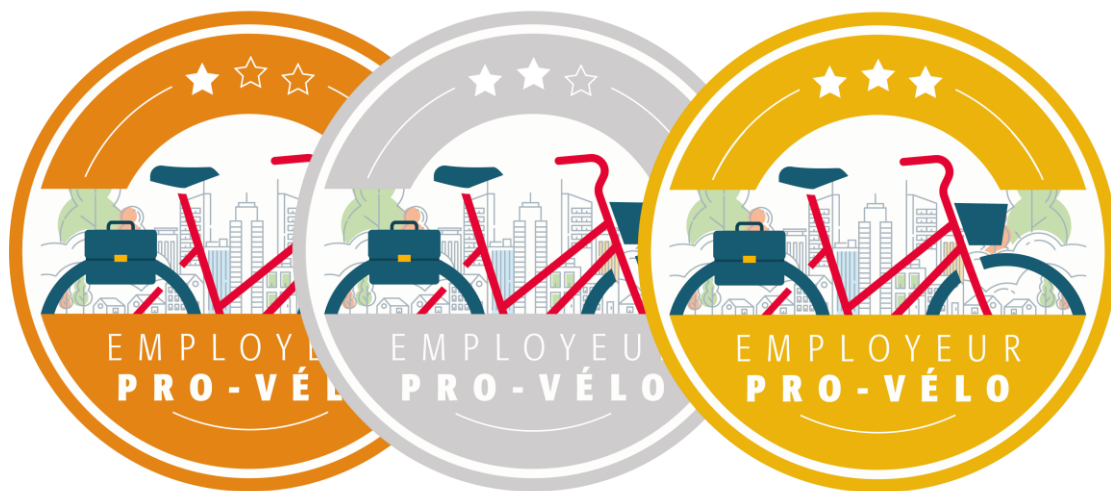


Se mettre en selle

- **Suivre les actions du cahier des charges du label**
 - Demander l'accompagnement gratuit d'une AOM
 - Participer au challenge national Mai à Vélo
 - Mettre en place des actions de formations / réparations (voir annuaire public [[Cliquer Ici](#)])

- **Pour obtenir le label Employeur Pro-Vélo**
 - S'inscrire à la Newsletter [[Cliquer Ici](#)]
 - Suivre la page LinkedIn OEPV [[Cliquer Ici](#)]
 - Lancement de l'offre en juin 2025, premiers audits en octobre 2025





**Merci et
à bientôt !**

Texte



labelemployeurprovelo@fub.fr

Facebook | LinkedIn

