



CAISSE  
D'ÉPARGNE

ess  
France

Chambre  
française  
de l'Économie  
Sociale et  
Solidaire



# CONJONCTURE DE L'EMPLOI DANS L'ESS EN FRANCE



## SITUATION AU 4<sup>E</sup> TRIMESTRE 2022

Observatoire national de l'ESS, d'après  
INSEE-Flores 2019

Pour rappel, l'ESS en France c'est :

**2,6**  
millions  
de salariés

**13,6 %**  
des emplois  
salariés du  
secteur privé

**150 000**  
entreprises  
employeuses sur  
tous les territoires



## UN FORT REBOND DE L'EMPLOI DANS L'ESS EN 2021, CONFIRMÉ EN 2022

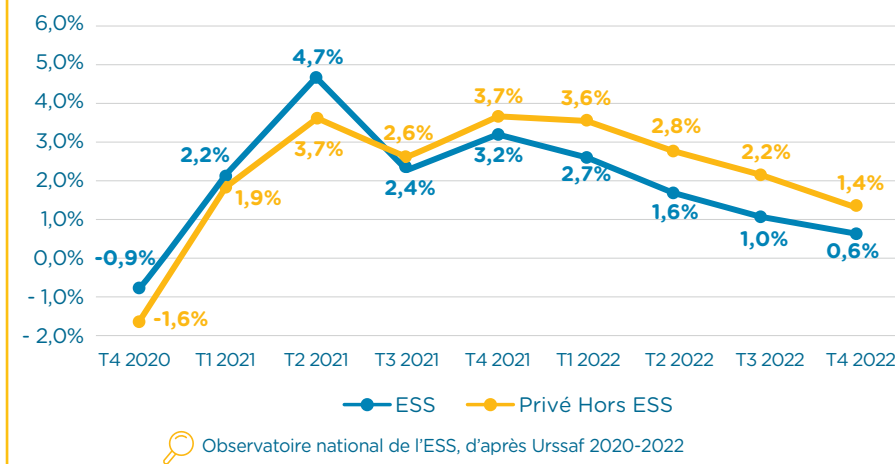
L'analyse des derniers chiffres de l'emploi dans l'ESS et le reste de l'économie privée montrent, dans son ensemble, la bonne reprise des activités après la crise sanitaire. En 2021, l'emploi bondit de +3,2% dans l'ESS et de +3,7% dans le privé hors ESS (où on observe un effet de rattrapage plus important à la suite du fort repli de 2020). L'ESS a ainsi créé plus de 67 000 emplois en 2021, compensant largement la réduction observée en 2020 (- 0,9%,

soit 18 000 postes supprimés). Les derniers chiffres disponibles à fin 2022 confirment cette tendance (sans l'effet rattrapage) avec le maintien d'une bonne dynamique d'emplois dans l'ESS (+0,6% sur un an) et dans le privé hors ESS (+1,4%). Ces deux dernières années, les entreprises et organisations de l'ESS ont ainsi créé **81 000 emplois**.

**+ 81 000**

c'est le solde net  
d'emplois dans  
l'ESS entre fin  
2020 et fin 2022

Taux de croissance de l'emploi par trimestre en glissement  
annuel dans l'ESS et dans le privé hors ESS





## LA CRÉATION DE NOUVEAUX ÉTABLISSEMENTS EMPLOYEURS DANS L'ESS

Du côté du nombre d'établissements employeurs, la crise de 2020 a renforcé la tendance baissière observée depuis 2015 dans l'ESS sous l'effet, d'une part, d'une plus forte concentration des établissements (dans le champ sanitaire et social, la banque et l'assurance notamment) et d'autre part, de la disparition de très petites structures employeuses. Ainsi, en 2020, le nombre d'établissements baisse

de 2,0% dans l'ESS alors qu'il se maintient dans le reste du privé. Cette baisse correspond à la disparition ou la mise en sommeil<sup>1</sup> de près de 3 500 établissements sur l'année. Toutefois, **l'année 2021 marque un tournant avec une forte reprise des créations d'établissements employeurs dans l'ESS (+3,1%, soit + 5 260 établissements)** qui se confirme en 2022 (+1 650 établissements).

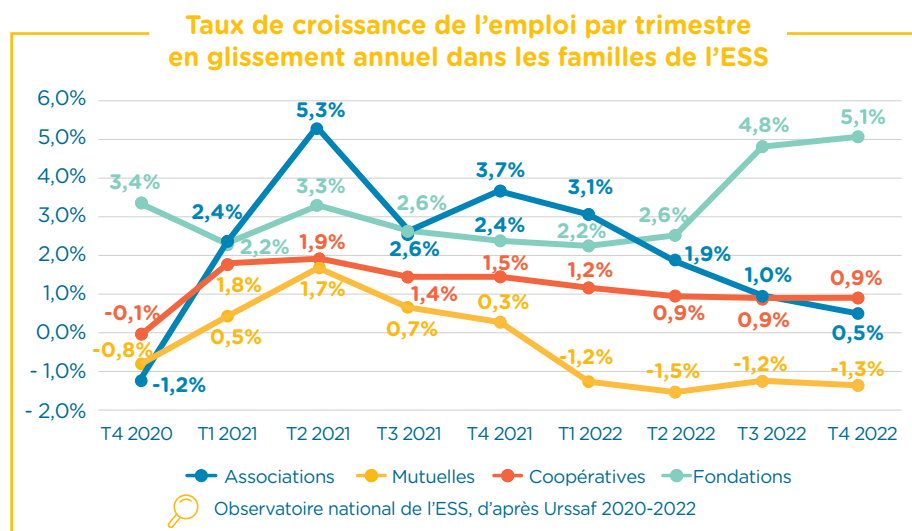
1 • Une part (difficile à évaluer) de la baisse du nombre d'établissements peut être imputée à la spécificité des modèles économiques et de gouvernance d'une partie de l'ESS. De nombreuses associations ou fondations de très petite taille ont ainsi pu maintenir la gestion courante des activités grâce à leur gouvernance bénévole, alors même que ces établissements ne pouvaient plus avoir recours à l'emploi salarié durant les confinements successifs, ce qui les aurait donc fait « disparaître » artificiellement des statistiques, avant leur réintégration en 2021.



## UNE CROISSANCE DE L'EMPLOI PORTÉE PAR LES FONDATIONS, LES ASSOCIATIONS ET LES COOPÉRATIVES

Concernant l'impact sur l'emploi au sein des familles de l'ESS, ce sont les associations qui ont été le plus exposées à la crise sanitaire avec de nombreuses fermetures administratives dans le tourisme, le sport et les loisirs, la culture ; tandis que les importants besoins dans **les activités socio-sanitaires et de solidarité ont nécessité des nouvelles embauches. L'emploi dans les coopératives a peu été impacté sur l'année 2020** car les coopératives d'entreprises en particulier étaient positionnées sur des activités stratégiques pendant la crise (transport, artisanat, agriculture) en appui de leurs membres. Elles ont favorisé la mutualisation des ressources et les actions de solidarités entre membres pendant la crise.

**Les fondations connaissent quant à elles une croissance très importante de l'emploi depuis 10 ans**, que la crise ne semble pas avoir ralenti. Non seulement les fondations employeuses se concentrent dans les activités d'action sociale et de soins, très sollicitées durant la pandémie, mais la croissance de leurs emplois peut être aussi liée à la transformation d'associations en fondations. Post-crise sanitaire, on observe une bonne dynamique de l'emploi dans les associations, les coopératives et les fondations. Seul **l'emploi dans les mutuelles recule** sous l'effet de la réduction du nombre de postes dans l'assurance (cf. secteurs p.4).



**ASSOCIATIONS**  
**+ 0,5%**  
d'emplois  
soit **8 185** postes  
supplémentaires

**COOPÉRATIVES**  
**+ 0,9%**  
d'emplois  
soit **1 478** postes  
supplémentaires

**MUTUELLES**  
**- 1,3%**  
d'emplois  
soit **1 620** postes  
en moins

**FONDATIONS**  
**+ 5,1%**  
d'emplois  
soit **5 742** postes  
supplémentaires

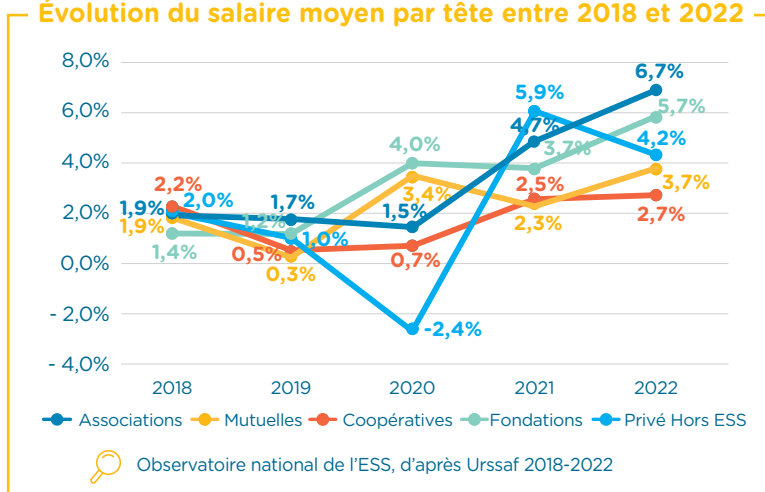


## L'ÉVOLUTION DES SALAIRES FACE À L'INFLATION DANS L'ESS

Dans le contexte actuel de forte inflation des prix à la consommation, alimentée par la hausse des coûts de l'énergie, l'Observatoire national de l'ESS a souhaité mesurer un nouvel indicateur : la comparaison de l'évolution de l'inflation avec celle des revenus issus du travail des salariés de l'ESS. Ainsi à la fin 2022, le salaire moyen par tête (SMPT) dans l'ESS progresse de +5,9% sur un an et semble accompagner l'évolution de l'indice des prix à la consommation hors tabac qui s'établit dans le même temps à +6,0% sur un an. Cette analyse est à nuancer d'une

part par le constat d'un écart plus significatif dans les coopératives et les mutuelles avec un SMPT qui progresse moins (respectivement +2,7% et 3,5%) et d'autre part par les effets de l'inflation sur l'ensemble de l'activité des entreprises de l'ESS qui impactent à la hausse leurs charges (équipements, énergie, etc.). Dans les associations du secteur de la santé et du social, les salariés ont pu notamment bénéficier des négociations salariales qui ont eu lieu dans le cadre du Ségur de la santé et du social, afin de revaloriser ces métiers qui souffrent d'une trop faible attractivité.

Évolution du salaire moyen par tête entre 2018 et 2022



## DES DYNAMIQUES D'EMPLOIS MAJORITAIREMENT POSITIVES SUR L'ANNÉE 2022 DANS LES PRINCIPAUX SECTEURS DE L'ESS



### ENSEIGNEMENT



**+6 567**  
emplois +3,1%

La dynamique de création d'emplois reste élevée dans l'enseignement (+3,2% en 2021 et +3,1% en 2022), en particulier dans les organisations à but non lucratif de l'enseignement supérieur et de l'enseignement culturel.

Solde net et évolution de l'emploi en glissement annuel entre le 4<sup>e</sup> trimestre 2021 et le 4<sup>e</sup> trimestre 2022 (sauf mention)

Secteurs définis à partir de la Nomenclature d'Activité Française (NAF) de l'Insee

### ACTION SOCIALE SANS HÉBERGEMENT (HORS AIDE À DOMICILE)



**+6 434**  
emplois +1,5%

Les emplois progressent particulièrement dans l'action sociale sans hébergement et sont stables dans les activités d'aide par le travail (EA, ESAT) ou d'accueil du jeune enfant (crèches parentales).



### SANTÉ

+1,5% **+3 148**  
emplois

une évolution favorable de l'emploi portée par les centres de soins dentaires (mutualistes et associatifs) et les activités de médecine spécialisée à but non lucratif.





Le secteur des sports et loisirs a été l'un des plus exposés pendant la crise. Après un fort rattrapage de l'emploi observé en 2021, le secteur connaît une croissance plus modeste dans l'ESS en 2022.



## SPORT & LOISIRS

**+ 1 450**  
emplois



+ 1,3%

## ARTS & SPECTACLES

**+ 2 299**  
emplois

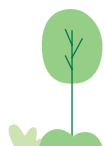


+ 7,1%

L'ESS continue de créer des emplois dans le secteur des arts et spectacles représenté en particulier par le spectacle vivant (+ 10,4%).



La courbe de l'emploi est contrastée dans ce secteur avec une réduction des effectifs sur l'année 2022 dans l'hébergement pour personnes âgées dépendantes (EPHAD) et une progression des emplois dans les établissements d'hébergement social pour enfants, adultes et familles en difficultés.



## COMMERCE, RÉPARATION

Les emplois dans le commerce de gros (coopératives d'entreprises) progressent dans l'ESS (+3,3%), tandis que les activités de commerce de détail ont perdu des emplois en 2022 (-2,8%).

**+ 139**  
emplois



+ 0,5%



## HÉBERGEMENT SOCIAL ET MÉDICO-SOCIAL

**+ 1 134**  
emplois



+ 0,3%

**- 6**  
emplois

- 0,0%



## HÉBERGEMENT & RESTAURATION

Après une d'année 2021 très dynamique sur le plan de l'emploi (+11,3%) qui a compensé les réductions observées en 2020 (-12,6%), l'emploi est stable en 2022 dans ce secteur largement représentée dans l'ESS par le tourisme social et solidaire et les services de restauration collective.

## ACTIVITÉS FINANCIÈRES ET D'ASSURANCE

L'emploi se contracte légèrement en 2022, comme en 2021, dans ce secteur regroupant les banques coopératives et les mutuelles d'assurance. C'est particulièrement dans les activités d'assurance que les effectifs salariés se sont réduits (-0,9%).

**- 594**  
emplois

- 0,4%



**- 6 434**  
emplois

- 4,3%

## AIDE À DOMICILE

Le secteur de l'aide à domicile perd des emplois depuis 2020 dans l'ESS après les créations observées en 2019. La situation de l'emploi y est particulièrement défavorable en 2022 dans l'ESS alors que les emplois progressent dans le reste du secteur privé (+4,4%).



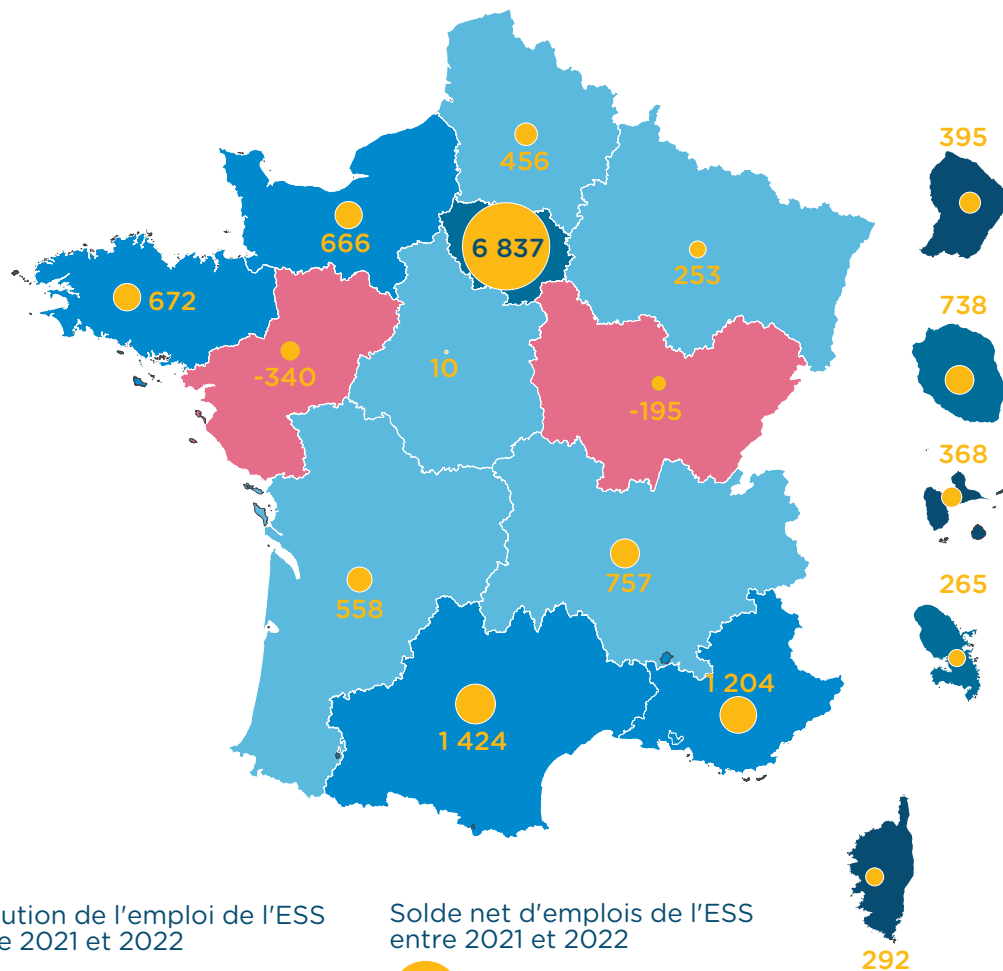


## DES DYNAMIQUES RÉGIONALES DE L'EMPLOI FAVORABLES DANS L'ESS

En 2022, toutes les régions françaises maintiennent une dynamique de création d'emplois positives (+ 0,6% en glissement annuel), sauf en Bourgogne-Franche-Comté et Pays de la Loire (-0,2% chacune) qui avaient connu cependant une forte reprise de l'emploi en 2021 (respectivement +1,9% et +3,5% en glissement annuel). Si c'est en Guyane (+8,0% en glissement annuel), en Corse (+4,7%), en Guadeloupe (+3,5%), à la Réunion (+2,9%) et en Martinique (+2,1%) que les variations en valeur relative sont les plus fortes en 2022, **c'est en Ile-France que les entreprises et organisations de l'ESS ont créé le plus d'emplois** (+ 6 837 postes) sur la période.



Évolution de l'emploi salarié dans l'ESS en glissement annuel (solde net et évolution) entre 2021 et 2022



Évolution de l'emploi de l'ESS entre 2021 et 2022

- supérieur à 3,5%
- entre 1,7% et 3,5%
- entre 0,6% et 1,7%
- entre 0 et 0,6%
- évolution négative

Solde net d'emplois de l'ESS entre 2021 et 2022

- 6 837
- 3 418,5
- 1 709,25
- -340



## MÉTHODOLOGIE

Dans le cadre d'un partenariat entre l'Union nationale de recouvrement des cotisations de Sécurité sociale et d'allocations familiales (URSSAF) et l'Observatoire national de l'Ess, ESS France produit chaque semestre une analyse de la conjoncture de l'emploi dans l'Ess.

Les données analysées sont issues de la base Séquoia de l'Acoss et des Urssaf qui centralise les effectifs et les assiettes salariales issus des obligations déclaratives des employeurs du secteur privé relevant du régime général : le bordereau de cotisations (Brc) et la déclaration sociale nominative (Dsn) qui s'y substitue progressivement depuis mars 2015.

L'effectif salarié correspond au nombre de salariés de l'établissement ayant un contrat de travail au dernier jour du trimestre. Chaque salarié compte pour un, indépendamment de sa durée de travail. Les données sur les évolutions et les soldes nets d'emplois sont calculées en glissement annuel entre deux trimestres.

Une part (8 %) des effectifs salariés de l'Ess relève du régime agricole dont le recouvrement des cotisations sociales est assuré par la Mutualité sociale agricole (Msa), ils sont exclus de cette analyse. Il s'agit dans l'Ess principalement des effectifs salariés du secteur agricole et agroalimentaire, et de certaines entreprises relevant de la Msa (ADMR,



## PARTENAIRES DE LA PUBLICATION



Créée en 2014, la **Chambre française de l'économie sociale et solidaire**, dénommée ESS France, assure, au plan national, la représentation, l'appui au développement et la promotion de l'économie sociale et solidaire (ESS). Elle représente, à cet effet, les intérêts des entreprises de l'ESS auprès des pouvoirs publics.

ESS France est constituée par les organisations nationales représentant les différentes formes statutaires de l'ESS (associations, coopératives, mutuelles, fondations et fonds de dotation, et sociétés commerciales de l'ESS), par des chambres régionales de l'économie sociale et solidaire (CRESS) et tout autre personne morale, de type fédération, réseau, collectif ou regroupement de niveau national qui souhaite s'investir dans ses activités.

[www.ess-france.org](http://www.ess-france.org)

@ESS\_France

ESS France - 34 bis Rue Vignon - 75009 Paris

**Caisse d'Épargne**, est un réseau de 15 banques coopératives régionales expertes de l'Économie Sociale et Solidaire (ESS) & de l'innovation sociale. Caisse d'Épargne compte 180 000 associations, fondations, entreprises sociales clientes, auxquelles elle accorde chaque année 1 milliard d'euros de financements (Contrôle de gestion BPCE 2016-2022). 20 000 associations gestionnaires et entreprises de l'ESS, sont accompagnées localement par 140 conseillers spécialisés qui leur apportent des réponses sur-mesure. Banque engagée et solidaire, aussi proche de ses clients que de leurs valeurs, Caisse d'Épargne porte une stratégie durable et responsable à travers une politique de RSE ancrée dans son histoire.

La Caisse d'Épargne soutient l'Observatoire national de l'ESS depuis sa création en 2010.

[www.caisse-epargne.fr/associations-ess/](http://www.caisse-epargne.fr/associations-ess/)

@Entrepreneurs

Développement Caisse d'Épargne  
BPCE - 7 promenade Germaine Sablon - 75013 Paris

