



L'ESS AU SERVICE DE
L'ÉCONOMIE CIRCULAIRE

Panorama & Chiffres clés

MARS 2022

Les acteurs de l'ESS engagés dans l'économie circulaire en Normandie

ON ESTIME QUE



473 STRUCTURES DE L'ÉCONOMIE SOCIALE ET SOLIDAIRE DÉVELOPPENT UNE ACTIVITÉ DANS L'ÉCONOMIE CIRCULAIRE EN NORMANDIE



63 ÉTABLISSEMENTS CRÉÉS AU COURS DES 4 DERNIÈRES ANNÉES



Défi climatique, urgence environnementale, les termes ne manquent pas pour souligner l'importance des enjeux de transition auxquels nous sommes confrontés. La nécessité de repenser notre modèle de croissance, fondé sur la consommation et l'exploitation de ressources naturelles limitées, s'est progressivement imposée.

Les acteurs de l'Économie Sociale et Solidaire, mobilisés au quotidien pour bâtir une autre économie, créatrice de valeurs, d'emplois et d'activités durables, constituent des acteurs majeurs de cette transition.

Jean-François Samson de Pouqueville,
Président de la CRESS Normandie

Dans le cadre de son action en faveur d'une économie circulaire normande, la CRESS Normandie a souhaité rendre visible leur implication et le rôle essentiel qu'ils jouent. Ce travail, réalisé avec l'aide des réseaux régionaux de l'ESS et soutenu par l'Ademe, la Région et la DREETS, est un outil pour nous permettre collectivement de mieux connaître les filières et territoires à soutenir, et de mesurer combien et en quoi l'ESS est bien l'économie à même de relever les défis de la transition écologique et solidaire.



7 405

EMPLOIS
SOIT **6,6%** DES EMPLOIS DANS L'ESS
EN NORMANDIE



25%

ONT PLUS
DE 10 SALARIÉS



1 sur 3

EMPLOIE DES PUBLICS
EN INSERTION PROFESSIONNELLE
OU DES PERSONNES EN SITUATION
DE HANDICAP



73%

SONT DES ASSOCIATIONS



24%

SONT DES COOPÉRATIVES



3%

SONT DES SOCIÉTÉS
COMMERCIALES DE L'ESS

L'ÉCONOMIE CIRCULAIRE : FAIRE FACE AUX DÉFIS ENVIRONNEMENTAUX

L'économie circulaire consiste à sortir de la société du tout jetable et du modèle «produire-consommer-jeter». Elle propose de repenser nos façons de produire - plus sobres, plus durables – de limiter la consommation et le gaspillage des ressources naturelles et de réduire la production de déchets. Elle se situe au cœur des enjeux de la transition énergétique et écologique.



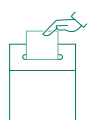
UNE RÉPONSE, L'ÉCONOMIE SOCIALE ET SOLIDAIRE

L'ESS C'EST QUOI ?

L'économie sociale et solidaire (ESS) rassemble les entreprises et les associations qui cherchent à concilier solidarité, performance économique et utilité sociale.



Fnalité
d'intérêt
général



Gouvernance
démocratique



Lucrativité
limitée



Ancrage territorial
et mobilisation
citoyenne



Méthode / Comptabilisation des acteurs de l'ESS

L'économie circulaire ne constitue pas un secteur économique, ni même une filière. La définition du périmètre statistique à partir d'une liste de codes activités Insee n'est donc pas possible.

Le repérage des structures de l'ESS engagées dans l'économie circulaire en Normandie a été réalisé en croisant différentes informations issues du fichier régional de l'Observatoire régional de l'ESS, largement complétées par une approche plus empirique : connaissance des acteurs, annuaires des réseaux (Collectif régional des ressourceries et des acteurs du réemploi, Coorace, Fédération des entreprises d'insertion...), études documentaires, sites web.

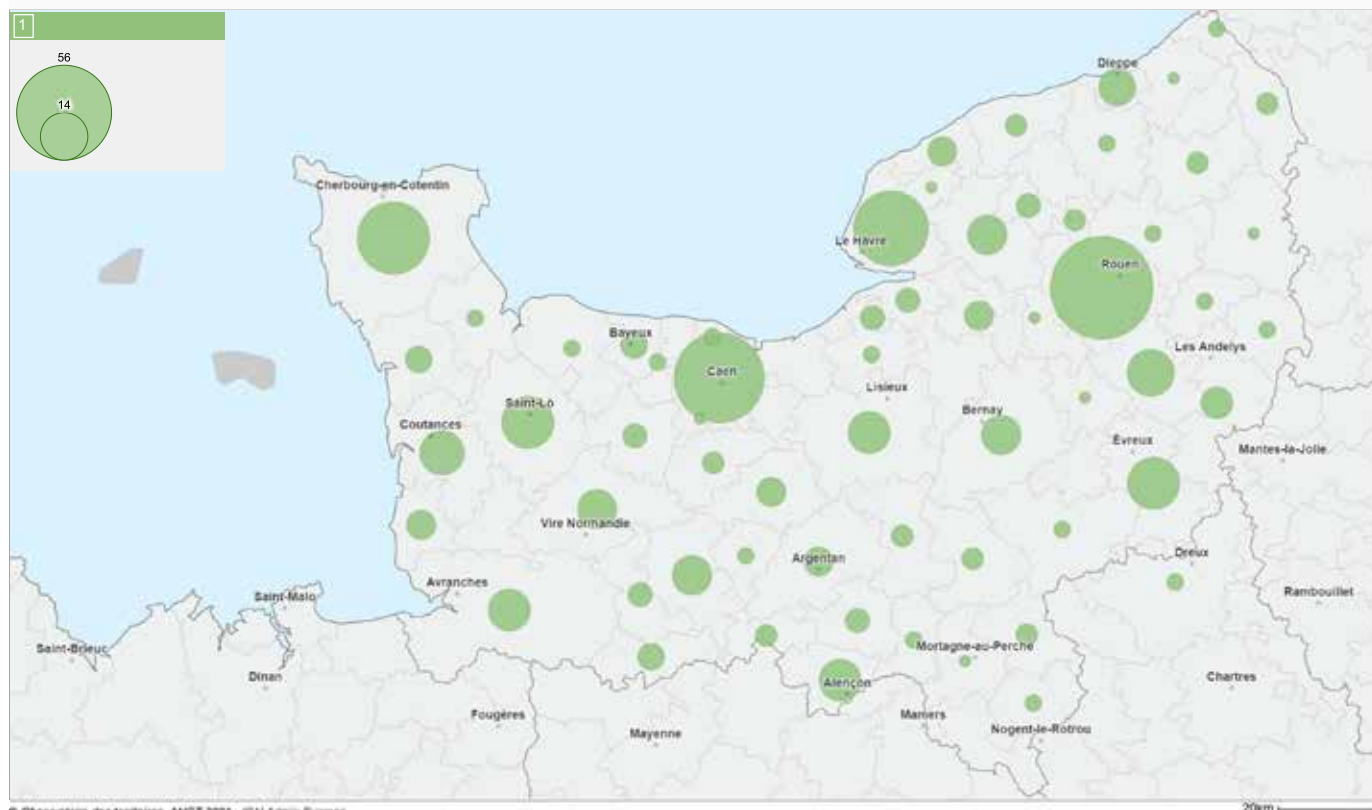
Dans un environnement mouvant et en plein essor, ce panorama ne prétend pas à une parfaite exhaustivité, mais dresse un portrait le plus proche possible de la réalité de l'implication de l'ESS dans l'économie circulaire normande.



Crédit : ©AquaCaux

RÉPARTITION GÉOGRAPHIQUE UNE PRÉSENCE SUR TOUS LES TERRITOIRES NORMANDS

NOMBRE D'ÉTABLISSEMENTS PAR ÉTABLISSEMENT PUBLIC DE COOPÉRATION INTERCOMMUNALE (EPCI) - 2021



Les acteurs de l'ESS investis dans l'économie circulaire développent leurs activités sur l'ensemble de la Normandie. Leur répartition correspond au poids l'économie Sociale et Solidaire sur les différents territoires, et se concentrent naturellement dans les grandes agglomérations, du fait d'une plus forte densité de population.

Dans le Calvados et en Seine-Maritime, les activités liées à la consommation responsable et au réemploi sont les plus prégnantes, comme dans l'ensemble de la ré-

gion. L'Orne est marquée par une plus forte présence de l'économie de la fonctionnalité liée à l'importance de l'agriculture et aux CUMA (coopératives d'utilisation du matériel agricole en commun).

L'Eure et la Manche sont particulièrement investies sur l'allongement de la durée d'usage, le réemploi, avec une plus grande proportion de structures implantées dans ce domaine par rapport aux autres départements.



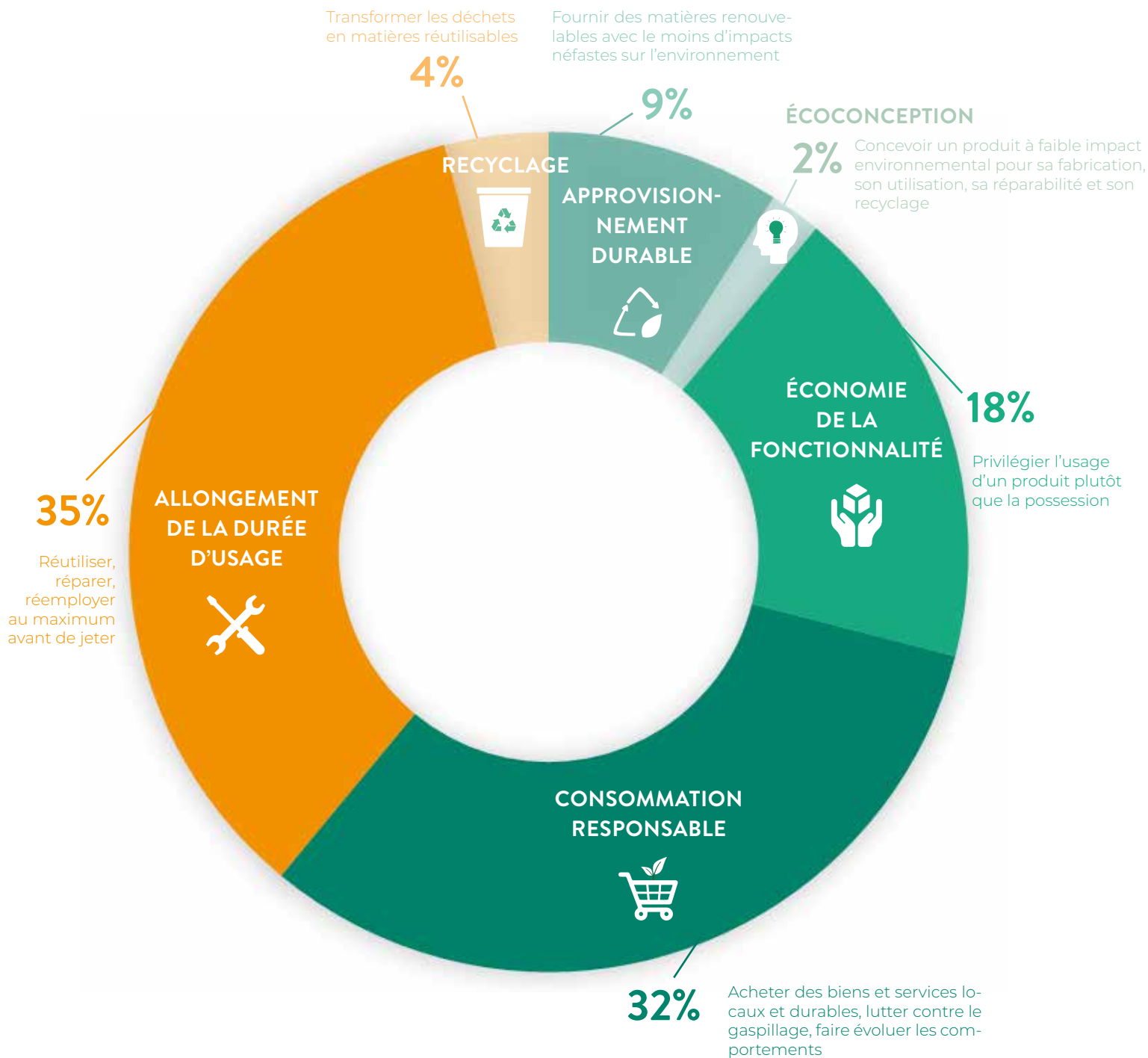
Crédit : ©Solidarité Textiles



RÉPARTITION PAR DOMAINES DE L'ÉCONOMIE CIRCULAIRE

SECONDE VIE DES OBJETS ET CONSOMMATION RESPONSABLE

AU CŒUR DE L'ENGAGEMENT DE L'ESS



Les acteurs de l'ESS normands sont impliqués dans tous les champs de l'économie circulaire, de l'approvisionnement durable – les associations d'insertion se sont notamment développées sur la filière agricole – jusqu'au recyclage, en passant par toutes les étapes du cycle de vie des produits.

En tête des activités portées par l'Economie Sociale et Solidaire : l'allongement de la durée d'usage. Dans ce domaine, l'ESS fait figure de pionnière. Dès les années 60, les mouvements associatifs se sont engagés dans la seconde vie des objets, à l'image d'Emmaüs ou plus

tard du réseau Envie et des ressourceries. D'abord guidée par une finalité sociale - la lutte contre la pauvreté - leur activité de réemploi, de réparation et de réutilisation a depuis montré toute son utilité environnementale.

Aujourd'hui, elle se situe au cœur des défis écologiques portés par la loi Anti-gaspillage et économie circulaire (2020) et la loi Climat et résilience (2021) qui mettent en place des réglementations fortes en faveur de la prévention des déchets et du réemploi.



“ Les acteurs normands de l'ESS prennent pleinement leur part dans les dispositifs de la transition écologique et apportent des réponses aux nouvelles obligations réglementaires. ”

Deuxième domaine dans lequel les structures de l'ESS normandes sont fortement présentes : la consommation responsable. Les associations, les coopératives, dont l'un des fondements est la mobilisation des citoyens, disposent d'une réelle légitimité pour faire évoluer les comportements d'achats, sensibiliser le public et lutter contre le gaspillage.

Leur modèle économique, tourné vers une lucrativité limitée, leur permet d'explorer des niches et de proposer des solutions alternatives au commerce conventionnel : circuits courts, alimentation durable, nouvelles offres de mobilité et de logistique...

Là encore, elles répondent de manière concrète aux enjeux des dernières réglementations nationales en matière de transition, comme à la feuille de route régionale de l'économie circulaire.

Les autres domaines de l'économie circulaire ne sont pas en reste. L'économie de la fonctionnalité est particulièrement investie par les coopératives, historiquement dans le secteur agricole (mutualisation de matériel). L'écoconception voit naître des structures aux activités novatrices : fabrication à partir de matériaux biosourcés, éco-construction...

Le recyclage, quant à lui, présente un faible nombre de structures de l'ESS. L'activité même de valorisation des déchets, souvent des process industriels, est peu investie par l'ESS. Les acteurs positionnés sur ce secteur développent davantage la collecte, le tri et la préparation au recyclage. Nous pourrions néanmoins y ajouter toutes les structures opérant dans la seconde vie des objets, qui assurent également ces missions de collecte-tri.

A noter : l'écologie industrielle et

territoriale n'est pas répertoriée ici, ne s'agissant pas d'une activité de la structure mais d'une participation à des dynamiques de coopération territoriale et de synergie inter-entreprises. Pour autant, plusieurs acteurs ESS sont impliqués dans de telles démarches en Normandie.



Crédit : DR



L'évolution du nombre d'acteurs

Une étude similaire avait été réalisée par la CRESS Normandie en 2017 et dénombrait 483 structures de l'ESS ayant une activité d'économie circulaire. Faut-il en déduire un faible dynamisme de l'ESS dans le domaine ? Probablement pas. Entre temps, des structures ont disparu certes, mais de nombreuses ont vu le jour : 63 établissements repérés dans ce panorama ont été créés au cours des 4 dernières années, soit plus d'1 sur 8.

Parallèlement, bon nombre d'associations ont mené leur fusion régionale ou se sont regroupées en un seul établissement, en conservant les mêmes activités. L'évolution du nombre de structures est une statistique peu parlante dans le cas présent.

“ L'ESS est la fois pionnière sur l'économie circulaire et moteur d'innovation. ”



Approvisionnement durable

Première étape d'une économie circulaire, l'approvisionnement durable consiste à fournir des matières premières renouvelables, avec le moins d'impacts néfastes sur l'environnement.

AGRICULTURE DURABLE

Les acteurs de l'ESS sont fortement engagés en faveur d'une alimentation locale, saine et durable. A commencer par la filière agricole.

38 structures y sont impliquées, en grande majorité des associations ayant développés des chantiers d'insertion en maraîchage biologique. On peut citer Vit'actif avec 5 chantiers dans le Calvados (14), Carottes & Compagnie de l'AIFR Bocage à Flers (61) ou encore Graine en Main à Etainhus (76).

D'autres associations ou coopératives œuvrent de leur côté à la promotion de l'agriculture urbaine, l'animation de potagers partagés, l'aide à l'installation d'agriculteurs bio ou développent des activités innovantes en permaculture ou aquaculture.

CIRCUIT TRÈS COURT

L'association Interm'aide Emploi, avec son chantier d'insertion en maraîchage biologique La ferme de l'Aubette et ses ruches citadines Happy Culture, fournit le restaurant d'insertion Léo à Table qui fait également partie de l'association. L'ensemble des structures sont situées à Rouen (76).

Même démarche pour le Jardin du P'tit Moulin de l'association Education et Formation à Fontaine-le-Bourg (76) qui fournit le restaurant-école «Le P'tit Plat» de la même association, à une trentaine de km. La boucle est bouclée !

Parmi elles, l'Association des maraîchers bio des Hauts Près à Val de Reuil (27), Mille et un Légumes et son potager conservatoire pédagogique à Beaumesnil (27), Le Champ des possibles et ses ateliers pédagogiques de maraîchage urbain (76) ou la ferme coopérative aquacole Hyes située à l'éco-domaine du Bouquetot (14).

RÉSILIENCE ALIMENTAIRE

La jeune association Triticum à Darnétal (76) œuvre pour le maintien de la biodiversité cultivée et pour une alimentation relocalisée moins dépendante en pétrole. Elle conserve et cultive des semences paysannes. Elle travaille également au développement de filières locales professionnelles pour la production de farine, pain, bière et whisky à partir de céréales de pays conduites en bio.

FILIÈRES BOIS ET MARITIME

Quelques acteurs de l'ESS sont également positionnés sur la filière bois comme la Société Coopérative d'Intérêt Collectif (SCIC) Bois Bocage Energie à Chanu (61) spécialisée dans la gestion durable du bocage et la vente de bois déchiqueté pour l'énergie et le paillage.

Du côté de la filière maritime, l'entreprise adaptée La Calvadosienne, association ACSEA, a développé une activité ostréicole reconnu depuis plus de 30 ans à Asnelles-Meuvoins (14).



EN NORMANDIE

43

ACTEURS DE L'ESS
SONT ENGAGÉS SUR
L'APPROVISIONNEMENT
DURABLE



88% SUR LA FILIÈRE AGRICOLE

4% SUR LA FILIÈRE BOIS

1% SUR LA FILIÈRE MARITIME





Ecoconception


Crédit : DR

L'écoconception intervient à l'étape de fabrication des biens. Il s'agit de concevoir un produit à faible impact environnemental tant pour sa fabrication, son utilisation, sa réparabilité que pour son futur recyclage. Il s'agit d'améliorer la performance environnementale d'un produit tout au long de son cycle de vie.

Plusieurs acteurs de l'ESS, essentiellement associatifs, interviennent dans ce champ en Normandie et notamment dans l'éco-construction. On recense Enterre dans la Manche, qui met en œuvre des chantiers participatifs de rénovation écologique de l'habitat et assure la transformation et la vente de terre crue dédiée à la construction et la rénovation. La Société Coopérative d'Intérêt Collectif (SCIC) Ecopertica, dans le Perche (61), conseille et accompagne vers l'éco-construction, et


propose des écomatériaux locaux issus de filières locales de production, comme le chanvre et la terre crue.

Des structures de l'ESS fabriquent également des produits à base de matériaux bio-sourcés : réalisation de produits en bois pour Comme un arbre, chantier d'insertion créé à l'initiative de la MJC de Duclair (76), ou fabrication de bateaux en bois pour Cursus Voile et Patrimoine à Poses (27).



EN NORMANDIE

9
ACTEURS DE L'ESS SONT ENGAGÉS SUR L'ÉCOCONCEPTION



33% SUR LA FABRICATION À PARTIR DE MATÉRIAUX BIO-SOURCÉS OU DE MATIÈRES RECYCLÉES

67% SUR L'ÉCO-CONSTRUCTION



Crédit : DR

MODE RESPONSABLE & RELOCALISATION

LINportant, jeune coopérative, confectionne des tee-shirts en lin biologique en circuit court près de Caen (14). Le lin, préalablement teillé dans la région, y est tricoté, découpé et assemblé. Dans une Normandie leader mondial du lin, cette SCIC a la volonté à la fois de protéger l'environnement en développant le bio et les circuits courts, de recréer de l'emploi et du savoir-faire sur le territoire et de proposer un modèle économique qui bénéficie au collectif.



Crédit : © Au fil de l'eau



Economie de la fonctionnalité

Mutualiser plutôt que posséder, privilégier l'usage d'un produit plutôt que sa propriété. Telle peut être la définition de l'économie de la fonctionnalité. Un principe dans lequel l'Economie Sociale et Solidaire se reconnaît nécessairement, puisqu'elle inscrit le partage et la coopération dans ces fondements.

LE MILIEU AGRICOLE INVESTI DE LONGUE DATE

En Normandie, les acteurs de l'ESS sont naturellement très présents dans l'économie de la fonctionnalité (18% des acteurs ESS engagés dans l'économie circulaire).

Le nombre important de structures repérées est majoritairement lié aux CUMA, historiques coopératives d'utilisation de matériel agricole en commun. Elles permettent aux agriculteurs de mettre en commun leurs ressources afin d'acquérir du matériel. L'usage collectif est préféré à la propriété individuelle, favorisant l'accès à du matériel de qualité.

ESPACE D'INNOVATION

L'économie de la fonctionnalité est aussi l'occasion d'inventer de nouvelles façons de consommer et d'innover en matière d'offres de service.

Ainsi, l'association Sharebourg à Cherbourg (50) développe une bricothèque, système de mutualisation et d'emprunts d'outils de bricolage, tout comme le Centre d'initiative aux Energies Renouvelables, à Souleuvre-en-Bocage (14) avec son atelier «Outils & Cie». Chauffer dans la noirceur, association organisant le festival musical et éco-citoyen du même nom à Montmartin-sur-mer (50) propose une solution de location, d'entretien et d'animation de toilettes sèches pour les événements.

Les plateformes de mobilité présentes sur l'ensemble du territoire

normand, telles que Mobijump à Alençon (61), Actif Insertion à Fécamp (76), Mobilys dans l'Orne et le Calvados, ainsi que les garages solidaires, offrent des solutions de locations de véhicules et de 2 roues ou de co-voiturage. Si leur objectif premier est l'inclusion des publics en difficultés, elles participent aussi pleinement à l'économie de la fonctionnalité.

LES TIERS-LIEUX, CES ESPACES HYBRIDES

Enfin, on peut répertorier ici le mouvement actuel des tiers-lieux. Tout à la fois espaces de coworking, friches culturelles, fablabs, tiers-lieux nourriciers... ils ont en commun de privilégier les usages à la propriété. Lieux collectifs et engagés, ils sont créés dans la volonté de faire émerger de nouvelles façons de travailler, de produire, de consommer, de vivre ensemble... et s'inscrivent dans des dynamiques de coopération.

La plupart d'entre eux portent par ailleurs des démarches d'économie circulaire à l'instar du WIP à Caen (14) et du Hangar Zéro au Havre (76) qui font de la réutilisation des matériaux un principe de base, du Kaléidoscope à Petit-Quevilly (76) qui développe des espaces de partage en lien avec le numérique, ou encore le K-Rabo à Rabodanges (61) et le tiers-lieu l'Arbre à Commes (14), résolument tournés vers la préservation de l'environnement et les circuits courts.



EN NORMANDIE

86

ACTEURS DE L'ESS SONT ENGAGÉS SUR L'ÉCONOMIE DE LA FONCTIONNalité



72% DE COOPÉRATIVES D'UTILISATION DE MATÉRIEL AGRICOLE EN COMMUN (CUMA)

28% D'AUTRES ACTIVITÉS EN ÉCONOMIE DE LA FONCTIONNalité

UNE OFFRE GLOBALE DE LOCATION ET ENTRETIEN DE COUCHES LAVABLES

L'association ATRE à Alençon (61) développe depuis quelques années un service aux particuliers et aux collectivités pour remplacer les couches jetables par des couches lavables. Trois prestations sont proposées : la location de couches lavables, la location et l'entretien ou l'entretien seul. Rincées, lavées, triées, séchées, les couches sont reconditionnées pour être remises en circulation. Un service précurseur dans la région, qui fait de la maternité d'Alençon la 2ème maternité en France à proposer cette prestation. Une façon de réduire les déchets, tout en développant une offre complète aux usagers et un nouveau support d'activité pour le chantier d'insertion de l'association.

Consommation responsable

Sobriété, anti-gaspillage, sensibilisation aux impacts de nos achats... la consommation responsable est un levier fort de la loi Anti-Gaspillage & économie circulaire (2020) et de la loi Climat & résilience (2021). C'est aussi le deuxième domaine où les acteurs de l'ESS sont les plus présents : 1/3 des structures de l'ESS engagées dans l'économie circulaire en Normandie.

Les défis à relever en matière de consommation responsable sont multiples : faire évoluer les pratiques, lutter contre le gaspillage ou encore conduire les citoyens, comme les acheteurs privés et publics, à avoir une consommation raisonnée et à choisir leurs produits en fonction de critères écologiques.

LA LUTTE CONTRE LE GASPILLAGE ALIMENTAIRE, UN ENGAGEMENT HISTORIQUE DE L'ESS

La redistribution solidaire des invendus alimentaires, issus de la grande distribution ou des commerces, est depuis longtemps assurée par les réseaux associatifs tels que la Banque alimentaire, le Secours Populaire, la Croix-Rouge Française, les Restaurants du Cœur ou les épiceries sociales. Ces structures maillent l'ensemble de la Normandie. Si leur vocation est d'abord de venir en aide aux plus démunis, leur action participe grandement à limiter le gaspillage alimentaire sur les différents territoires.

D'autres initiatives originales existent dans la région. Le Panier de la Mer porté par l'association Actif Insertion, assure à Fécamp (76) la valorisation des invendus de la pêche et les redistribue aux structures d'aide alimentaire. A Colombelles (14), Agri'Pain, atelier d'insertion professionnelle de l'association Revivre, collecte le pain invendu des boulangeries et grandes surfaces, et le transforme en mouture pour l'alimentation du bétail des éleveurs locaux.

AGIR SUR LES COMPORTEMENTS : S'APPUYER SUR LES CITOYENS

Au plus proche de la population locale et fondés sur la mobilisation des citoyens, les acteurs de l'ESS disposent d'une réelle légitimité pour faire évoluer les comportements d'achats et sensibiliser le public aux enjeux sociétaux.

De nombreuses associations sont ainsi positionnées sur l'éducation à l'environnement et au développement durable, comme les CPIE (Centre Permanent d'Initiatives pour l'Environnement), Graine Normandie, les Vagabonds de l'Energie... D'autres œuvrent pour la protection de la faune et de la flore, telles que la Ligue de Protection des Oiseaux Normandie, l'association Chêne à Allouville-Bellefosse (76) ou France Nature Environnement Normandie. Le mouvement «Zéro Déchet» s'est également développé sur le territoire grâce des initiatives citoyennes, et compte aujourd'hui des groupes actifs à Rouen, au Havre, à Dieppe, dans l'Eure...

Les acteurs de la lutte contre le gaspillage alimentaire, tout comme ceux intervenant sur la gestion des déchets et le réemploi (biodéchets, ressourceries, collecte du textile...), assurent également des actions d'information et de sensibilisation du grand public.



EN NORMANDIE

154

ACTEURS DE L'ESS SONT ENGAGÉS SUR LA CONSOMMATION RESPONSABLE



33% SUR LA PRÉVENTION ET MISE EN ŒUVRE D' ACTIONS CONTRE LE GASPILLAGE ALIMENTAIRE

30% SUR LE COMMERCE ET TRANSFORMATION DE PRODUITS BIO, LES CIRCUITS COURTS

25% SUR LE CHANGEMENT DE COMPORTEMENTS (INFORMATION, SENSIBILISATION, CONSEILS)

5% SUR L'OFFRE DE SERVICES DE MOBILITÉ DOUCE

6% SUR LES AUTRES SERVICES (CONSEIL, ÉNERGIE, IMPRESSION...)

1% SUR LES SYSTÈMES D'ÉCHANGES LOCAUX (SEL) ET MONNAIES LOCALES

140 AMAP*

* Associations pour le maintien d'une agriculture paysanne peuvent s'ajouter à ces chiffres. Elles ne sont pas comptabilisées dans ce panorama, car elles n'ont pas toujours de numéro de Siret.



EPI'BOUJOU, DRIVE ÉCO-RESPONSABLE

Située au Havre, la société coopérative Epi'Boujou démocratise le "Mieux consommer", en faisant appel aux produits locaux, biologiques et ayant un impact minime sur l'environnement. Elle propose un drive éco-reponsable, via son site internet www.epiboujou.fr et un système de click & collect, une épicerie itinérante de produits vrac sur les marchés, des actions de sensibilisation au zéro déchet et à la consommation durable, mais aussi du mobilier "upcyclé" la Fabrik de Toto, fabriqué à partir de matériaux de récupération.

COMMERCE BIO & CIRCUITS-COURTS : EN PLEIN ESSOR

Du côté de la transformation et de la distribution de produits bio ou locaux, pas moins de 15 structures de l'ESS ont vu le jour ces 4 dernières années en Normandie.

On citera les réseaux pionniers comme Biocoop, mais aussi la SCIC Le Producteur Local et ses 4 magasins en Seine-Maritime et dans le Calvados, ou encore les boulangeries bio coopératives comme La Falue à Caen (14), Osmont à Petit-Quevilly (76), les Co-pains à Cambremer (14).

Plus récemment, l'ouverture de nouveaux magasins bio coopératifs tels que Val2bio à Val de Reuil (27) et La Mouette au Havre (76) ou d'épiceries associatives en circuit-court comme le Quai d'Harcourt à Thury-Harcourt-le-Hom (14) ou Ressourc'Eure à St Georges Motel (27), attestent de la mobilisation citoyenne croissante pour rendre

accessible au plus grand nombre une alimentation durable.

L'ESS investit également la vente en ligne, à l'image de la plateforme logistique pour l'approvisionnement en produits agricoles locaux MIL Perche dans l'Orne, le drive fermier de l'association Saveurs et Savoirs dans l'Eure, ou Responsape, e-boutique de vêtements français et éco-responsables et entreprise de l'ESS installée dans l'agglomération rouennaise.

On recense aussi des restaurants et services de traiteur : le Spot, restaurant et traiteur bio en coopérative à Colombelles (14), la cantine associative Sauvages sur un plateau et le restaurant coopératif Comme un cheveu sur la soupe, tous deux à Caen (14), ou encore Léo à table, restaurant associatif et inclusif à Rouen. Tous travaillent à partir de produits bio et/ou locaux.



TOUTENVELO, LA CYCLO-LOGISTIQUE SE DÉPLOIE

Transporteurs spécialisés dans la logistique urbaine, Toutenvélo est un réseau de 8 sociétés coopératives indépendantes, dont 3 en Normandie : Rouen, Caen et le Havre. Elles opèrent sur un ensemble d'activités : de la collecte des déchets (biodéchets, encom-

brants, cartons, verres...) jusqu'au déménagement. Elles assurent aussi la « livraison du dernier km », la distribution de colis quotidienne qui proviennent de partout dans le monde et doivent être délivrés aux destinataires finaux. Le tout en faisant la démonstration du potentiel de développement de la cyclo-logistique.

ESAT ACAIS, BOUTIQUE LOCALE ET INCLUSIVE

Dans la Manche, l'ESAT de l'association ACAIS promeut l'inclusion sociale des personnes en situation de handicap.

Depuis peu, elle a ouvert une boutique qui propose les produits artisanaux et écologiquement responsables, conçus par les équipes de l'ESAT ou des créateurs locaux. Produits upcyclés, paniers gourmands, broderie, l'offre est variée et toujours en circuit court. La boutique permet également aux travailleurs de l'ESAT d'avoir un contact direct avec la clientèle.



MOBILITÉ, ÉNERGIE...

Consommer responsable, c'est aussi se tourner vers des solutions alternatives aux pratiques conventionnelles et mieux prendre en compte les enjeux environnementaux.

Les acteurs de l'ESS proposent en Normandie une offre de service variée : conseil en énergie et développement durable comme les 7 Vents à Coutances (50) ou Environscop à Montville (76), fourniture d'électricité et énergie partagée comme Enercoop Normandie ou

Plaine Sud Energies à Caen (14). Les formes coopératives sont privilégiées, notamment la société coopérative d'intérêt collectif (SCIC) qui permet des approches territoriales particulièrement adaptées à ces problématiques et aux valeurs défendues.

En matière de mobilité durable, les plateformes de mobilité associatives telles que Accès à Bernay (27), Perche Mobilités à Perche-en-Noce (61) ou le réseau des acteurs de la mobilité inclusive Mob'in Normandie, favorisent les mobilités éco-responsables et partagées. La cyclo-logistique s'est également développée en Normandie, notamment via le réseau de coopératives Toutenvélo. En parallèle, le secteur associatif s'est emparé de la promotion de la mobilité

douce et du déplacement à vélo sur plusieurs territoires, à l'instar de La Roue libre au Havre (76), ou Sabine à Rouen (76).



#m euh
NORMANDIE RESPONSABLE

CONSOMMER #MIEUH

#Mieuh est un réseau d'acteurs normands engagés, visant à rendre visible l'offre de consommation responsable dans la région, et à accompagner le changement de pratique des consommateurs :

- en répertoriant les acteurs de la consommation responsable (boutiques, fabricants, services...) sur le territoire
- en les faisant connaître via la plateforme web «Au rendez-vous des Normands» (qui encourage également l'utilisation de la monnaie régionale Le Rollon)
- en informant les consommateurs à travers un blog pédagogique sur les enjeux environnementaux et sociaux.

Le réseau #Mieuh est animé par Normandie Equitable, collectif d'entreprises engagées dans l'économie responsable qui accompagne différents publics au changement de comportement, le CREPAN (Comité Régional d'Étude pour la Protection et l'Aménagement de la Nature en Normandie), particulièrement investi dans la lutte contre le gaspillage alimentaire et l'alimentation durable et le CTCR (Centre Technique Régional de la Consommation).



Allongement de la durée d'usage

Credit : © Réseau national des ressourceries

Réutiliser, réparer et réemployer les objets au lieu de les jeter, avant même de penser au recyclage, est un principe fondamental de l'économie circulaire.

Le réemploi est un objectif majeur de la loi Anti-Gaspillage et Economie Circulaire (2020) qui met en place les filières à responsabilité élargie du producteur (REP) : filières qui transfèrent la responsabilité de la gestion des déchets vers les fabricants mettant les produits sur le marché.

Pionnières dans la seconde vie des objets, les structures de l'ESS en sont aujourd'hui un acteur majeur. L'allongement de la durée d'usage est le champ de l'économie circulaire où l'ESS est la plus implantée.

LA SECONDE VIE DES OBJETS, L'ESS PIONNIÈRE

De longue date, les mouvements associatifs se sont engagés dans la collecte, le tri et la revente d'objets et de textile dont leurs propriétaires n'avaient plus l'usage. Leur vocation première : pouvoir proposer ces biens à bas coût, aux personnes dans la précarité.

Ainsi, la Normandie compte un réseau de près de 20 communautés Emmaüs implantées sur l'ensemble du territoire, tout comme de nombreuses «vestiboutiques» et recycleries de la Croix-Rouge Française. Ou encore des ressourceries et associations telles que la BACER qui déploient depuis plus de 20 ans des activités liées à la récupération de textile et de meubles, vendues dans ses boutiques «A tout petit prix» dans le Calvados.

Entre temps, l'urgence face à l'ac-

cumulation croissante des déchets et la nécessité de les réduire a fait son apparition. L'utilité environnementale des activités de réemploi, de réparation et de réutilisation prises en charge par l'ESS n'est plus à prouver.

LE COLLECTIF RÉGIONAL DES RESSOURCERIES ET ACTEURS DU RÉEMPLOI

En Normandie, les acteurs du réemploi sont fédérés au sein d'un collectif, soutenu par l'Ademe et la Région Normandie. Ses missions : développer le réemploi solidaire, animer les acteurs en région et favoriser la mutualisation, professionnaliser les acteurs par la formation, et influencer sur les comportements de consommation.



EN NORMANDIE

162

ACTEURS DE L'ESS SONT ENGAGÉS SUR L'ALLONGEMENT DE LA DURÉE D'USAGE (RÉEMPLOI, RÉPARATION, RÉUTILISATION)



86% FONT DU RÉEMPLOI DE TEXTILE, LINGE DE MAISON ET CHAUSSURES

54% FONT DU RÉEMPLOI DE JEUX ET JOUETS

51% FONT DU RÉEMPLOI D'OBJETS D'INTÉRIEUR ET LES ÉLÉMENTS D'AMEUBLEMENT

47% FONT DE LA REVENTE DE LIVRES

37% FONT DU RÉEMPLOI D'ARTICLES DE PUÉRICULTURE

35% FONT DU RÉEMPLOI D'ARTICLES DE SPORTS ET LOISIRS

8% FONT DU RÉEMPLOI D'EQUIPEMENTS ÉLECTRIQUES ET ÉLECTRONIQUES (EEE)

7% FONT DU RÉEMPLOI ET DE LA RÉPARATION DES VÉLOS ET CYCLES

1% FONT DU RÉEMPLOI DE MATÉRIAUX DU BÂTIMENT

Le total est supérieur à 100 car de nombreux acteurs prennent en charge des flux multiples, à l'instar des ressourceries.



Credit : DR



LA CHIFFO, RECYCLERIE & UPCYCLING

La Chiffo est une structure d'insertion. Son activité est centrée autour de la collecte et de la valorisation de dons de textiles, maroquinerie, chaussures, meubles, livres et objets, qui sont ensuite revendus à petits prix. Comme dans les autres recycleries, les produits sont collectés, triés, revalorisés puis mis en vente dans l'une des 3 boutiques de l'agglomération caennaise.

Depuis 2021, l'association a lancé une activité d'upcycling de vêtements, issus des invendus et invendables de grandes marques. Elle les transforme dans ces ateliers couture, pour leur donner une seconde vie sous la forme de pièces de qualité. Celles-ci sont vendues en magasin ou sur la boutique en ligne «Upcycling by La Chiffo» du e-shop militant Label Emmaüs. Sur les 80 salariés de l'association, 15 travaillent pour cette nouvelle activité.

L'ESSOR DES RESSOURCERIES ET RECYCLERIES

Ces dernières années, les ressourceries (adhérentes au Réseau National des Ressourceries) et les recycleries se sont donc rapidement développées, au niveau national comme en Normandie.

On recense aujourd'hui près de 85 points de vente de ressourceries et recycleries généralistes sur le territoire normand. On peut citer parmi elles : les ressourceries de l'association l'Abri dans l'Eure, le Cingal Respire à Bretteville-sur-Laize (14), les recycleries de l'association Fil et Terre qui maillent le Cotentin, Coop 5 pour 100 à Caen (14), Résistes à Rouen (76), Tri-Tout Solidaire à Saint-Lô et Coutances (50), Les Fourmis Vertes à Landisacq et la Ferté-Macé (61).

Les missions de ces ressourceries et recycleries généralistes sont de collecter tous types d'objets – en majorité des meubles, des objets d'intérieur, des vêtements, des jouets... - les valoriser, les revendre à faible prix et mener des actions de sensibilisation à l'environnement.



Crédit : DR

LES BÂTINEURS, POUR UNE APPROCHE RESPONSABLE DES RESSOURCES DANS LE BTP

Entreprise d'insertion par l'activité économique, Les Bâtineurs sont spécialisés dans le curage et la dépose sélective du second œuvre des bâtiments en démolition ou réhabilitation. Ils interviennent en Seine-Maritime et dans l'Eure.

L'objectif : pouvoir réutiliser et réemployer le plus de matériaux possibles lors de la déconstruction d'un bâtiment. Cloisons, coffrages, luminaires, garde-corps, chevrons, fenêtres... le gisement obtenu permet ensuite de faire vivre de nouveaux projets de construction locaux et circulaires.

Lancée en 2021, l'entreprise accompagne déjà de nombreux acteurs du secteur de la construction à passer d'une logique déchet à une logique de ressource.





Dans un tout autre domaine, le secteur associatif a particulièrement investi la filière vélo et cycles. A l'image de Vél'Oser à Dieppe (76), Vélisol' à Caen (14), Guidoline à Rouen (76) ou Cicérone à Evreux (27), ces associations proposent la remise en état et la vente de vélos d'occasion, mais surtout des ateliers d'auto-réparation et l'accès à des pièces détachées.

Les garages solidaires offrent également la possibilité de faire réparer son véhicule à moindre coût, parfois de le réparer soi-même, ou d'avoir accès à des véhicules d'occasion peu onéreux. A l'instar de ODD Garage solidaire au Havre (76) et Propulsion Garage Solidaire à Agneaux (50), tous deux des entreprises d'insertion ou Solidarauto

à Sotteville-lès-Rouen (76).

Les fablabs se développent également en Normandie, souvent associés à des tiers-lieux comme Les Copeaux Numériques au sein du Kaléidoscope à Petit-Quevilly (76), les ateliers partagés du Hangar Zéro au Havre (76) ou Relais d'Sciences au sein du Dôme à Caen (14). Ces lieux d'innovation et d'expérimentation offrent la possibilité de réparer ou réaliser des objets soi-même, grâce à l'imprimante 3D ou des machines-outils à disposition.



DES FILIÈRES QUI S'ORGANISENT

Le secteur du bâtiment, gros pourvoyeur de déchets à l'échelle régionale, représente un enjeu fort en matière de prévention et de réemploi des déchets. En Normandie, les acteurs de l'ESS se sont emparés du sujet et plusieurs initiatives ont vu le jour : le WIP à Colombelles (14) et le Hangar Zéro au Havre (76) ont largement expérimenté la réhabilitation de friches industrielles à base de matériaux de réemploi.

L'association Permac au Havre (76) et la coopérative le Plateau Circulaire à Grentheville (14) ont mis en place des plateformes de récupération, d'échanges ou de vente de matériaux de construction de réemploi. Elles proposent aussi des diagnostic ressources et actions de formation-sensibilisation. Filière en devenir, les acteurs de l'ESS coopèrent régulièrement à l'échelle régionale.

IN SITU, RÉEMPLOI ET CULTURE

L'association Les Ateliers In Situ à Fontaine l'Abbé (27) récupère et stocke des décors issus du spectacle vivant, de l'événementiel et l'industrie du luxe. Elle constitue ainsi une réserve de panneaux, de structures métalliques et d'accessoires, qui peuvent être vendus dans l'état. Elle les réemploie aussi pour construire de nouvelles scénographies, en partenariat avec une équipe d'artistes et d'artisans. Une manière de donner une seconde vie à des éléments généralement voués à la destruction.

Recyclage

Dernière étape de l'économie circulaire, le recyclage comprend l'ensemble des techniques visant à transformer les déchets, après récupération, en matières réutilisables dans le cycle de production.

DIFFÉRENTES FILIÈRES

Le recyclage est perçu comme une activité historique de l'ESS. En effet, les acteurs de l'insertion et du champ du handicap ont souvent investi les activités de collecte et de tri des déchets.

Intervenant également sur ces activités, les acteurs du réemploi solidaire (ressourceries, recycleries...) pourraient aussi être répertoriés dans le domaine du recyclage.

Mais le choix ici est de repérer les structures de l'ESS intervenant strictement sur les opérations destinées à la transformation de la matière. Le nombre d'acteurs est donc plus réduit.

Parmi eux, des structures sont spécialisées dans le traitement des déchets d'équipements électriques et électroniques. Par exemple, les Ateliers d'Etran, établissement de travail protégé de l'association APEI à Martin-Eglise (76) assure le démantèlement des photocopieurs, ordinateurs, imprimantes... pour les envoyer dans les filières de valorisation agréées.

On a également vu émergé les acteurs de l'ESS sur la gestion des biodéchets, issus de la restauration ou des particuliers. Terra Léo, coopérative pionnière en Normandie et intervenant dans l'agglomération rouennaise (76), propose des services de collecte et de valorisation des biodéchets via le compostage ou la méthanisation. Les Petits Composteurs, à Cherbourg (50), actuellement sous forme associative mais visant à constituer

une SCIC, a développé une filière de valorisation dans le Cotentin avec sa propre plateforme de compostage.

DES NICHES DE VALORISATION

Parmi les divers gisements pris en charge, certains représentent une innovation sur le territoire. Les structures de l'ESS sont souvent les premières à mettre en place des dynamiques locales, pour proposer de nouveaux services et répondre aux besoins locaux.

La société coopérative Naturau'un a par exemple développé une filière de valorisation des déchets de polystyrène à Notre-Dame de Gravenchon (76), assurant la collecte et le compactage de la matière puis la revente des pains de polystyrène compactés.

L'association Aquacaux à Octeville-sur-Mer (76) collecte et trie les macro-déchets sur les plages dans le cadre d'un chantier d'insertion et de conventions avec les collectivités locales. Une partie de ces déchets est recyclée (métaux) ou réutilisée par l'association (bois de chauffage).

L'ESAT Les ateliers du Cailly, à Ba-peaume-lès-Rouen (76), dispose quant à lui d'un atelier de recyclage des CD et DVD : il effectue leur démantèlement, le tri des différentes matières et le broyage par type de matière pour ses clients.

Enfin, l'association Zorromégot à Hérouville-Saint-Clair (14), sensibilise et collecte les mégots de cigarette pour les envoyer en recyclage.



EN NORMANDIE

20

ACTEURS DE L'ESS SONT ENGAGÉS SUR LE RECYCLAGE



21% SUR LES DÉCHETS D'ÉQUIPEMENTS ÉLECTRIQUES ET ÉLECTRONIQUES

16% SUR LA MATIÈRE ORGANIQUE

6% AUTRES MATIÈRES

VALORISATION DES DÉCHETS COQUILLÉS

L'association R'Pur, implantée à Caen (14) et déjà investie dans le recyclage (DEEE, mobilier), s'est lancée dans le traitement et la valorisation des coquilles Saint-Jacques, considérés comme des biodéchets.

La collecte a commencé en novembre 2021 à Ouistreham, puis à Courseulles-sur-Mer, avec l'installation de bacs étanches à proximité des étals des pêcheurs. Dès 2022, elle prévoit de les transformer par broyage en carbonate de calcium, dans une nouvelle usine à Bayeux. Le produit obtenu sera ensuite revendu aux acteurs de la filière industrielle (plasturgie, pharmacologie, cosmétique, etc.).

L'association prévoit pour cette activité le recrutement de 40 salariés, dont 80 % en insertion.

CARTECO

La carte collaborative
des structures de l'économie
sociale et solidaire qui font
la transition écologique



**PRÈS DE 300 ACTEURS
DÉJÀ RÉFÉRENCÉS EN
NORMANDIE !**

**RENDEZ-VOUS SUR
www.carteco-ess.org**

- Découvrir les structures de l'ESS actrices de la transition écologique, à commencer par les structures engagées pour une économie circulaire
 - Identifier les acteurs pouvant vous apporter des solutions grâce à 40 catégories d'activité-métier
 - Rechercher les structures de l'ESS par territoire
- Carteco est proposée par ESS France en collaboration avec les CRESS et les têtes de réseaux de l'ESS.

LA STRATÉGIE RÉGIONALE DE L'ÉCONOMIE CIRCULAIRE

Pour accélérer la transition vers une économie circulaire, la Région, l'État et l'ADEME se sont dotés d'une stratégie collaborative pour un modèle économique normand innovant, durable et circulaire, et ont créé une gouvernance partenariale : le Comité Régional de l'Économie Circulaire (CREC). Il s'est donné comme objectif de favoriser et d'accompagner les dynamiques concernant les différents champs de l'économie circulaire en fédérant une communauté des acteurs normands autour du réseau Normandie Économie Circulaire (NECI).

NECI, LE RÉSEAU NORMAND DES ACTEURS DE L'ÉCONOMIE CIRCULAIRE

Plateforme collaborative en ligne et centre de ressources régional, NECI est aussi la communauté d'acteurs normands œuvrant en faveur du développement de l'économie circulaire.

LE CLUB ESS

La CRESS Normandie contribue à cette dynamique régionale en animant au sein de NECI un club des acteurs de l'Économie Sociale et Solidaire. Rejoignez-les !

➤ www.neci.normandie.fr

LA CRESS NORMANDIE

La Chambre régionale est une association reconnue d'utilité publique qui regroupe les entreprises et les organisations représentatives de l'Économie Sociale et Solidaire en Normandie.

Au plan régional, la CRESS a pour vocation de :

- Représenter l'ESS auprès des pouvoirs publics et accompagner la mise en œuvre des politiques publiques territoriales d'ESS
- Accompagner la création et le développement des entreprises de l'ESS
- Promouvoir et faire connaître l'ESS

UNE CONTRIBUTION À L'ÉCONOMIE CIRCULAIRE NORMANDE

Consciente de la place que représente l'ESS dans la stratégie régionale d'économie circulaire, la CRESS Normandie assure une mission d'accompagnement régional, soutenue par l'ADEME Normandie, la Région Normandie et l'État.

Plusieurs objectifs :

- Promouvoir les liens entre le modèle entrepreneurial de l'ESS, l'innovation sociale et l'économie circulaire
- Accompagner la structuration et le développement de filières durables par les acteurs de l'ESS
- Accompagner les territoires dans leur collaboration avec les acteurs de l'ESS pour la mise en œuvre de leur feuille de route économie circulaire.

La démarche de la CRESS se veut transversale et co-construite avec la diversité des acteurs qui composent le paysage de l'ESS et de l'économie circulaire en Normandie.

Une publication réalisée en mars 2022 par :

Chambre Régionale de l'Économie Sociale et Solidaire de Normandie

Pôle Régional ESS, Espaces Malraux, 5 Esplanade Rabelais
14200 Hérouville-Saint-Clair
Tél : 02 31 06 09 23 / Fax : 02 31 44 40 78

www.essnormandie.org / cress@cressnormandie.org

Directeur de la publication : Jean-François SAMSON DE POUQUEVILLE
Rédaction/Conception/Réalisation : CRESS Normandie

Avec le soutien de :



Dans le cadre
de la dynamique :

